

I REDDITI DEI LAVORATORI E LE DISUGUAGLIANZE NEL MERCATO DEL LAVORO: IL CASO ITALIANO

di Bruno Anastasia

FONDAZIONE ERMANNO GORRIERI

Convegno nazionale di studio e confronto

REDDITI, LAVORO E FAMIGLIE
Disuguaglianze e politiche redistributive al tempo della crisi
Modena, 23-24 novembre 2012

Introduzione

- Lungo è il catalogo delle disuguaglianze nel mercato del lavoro, a partire da quella fondamentale tra chi un lavoro ce l'ha e chi no
- Le occupazioni si distinguono per molteplici dimensioni: autonomia, fatica, soddisfazione, sicurezza, "comodità", tutela....
- La dimensione del reddito può sintetizzarle, con qualche problematicità
- Inevitabile un approccio che consideri "le disuguaglianze diverse"

Ci focalizziamo:

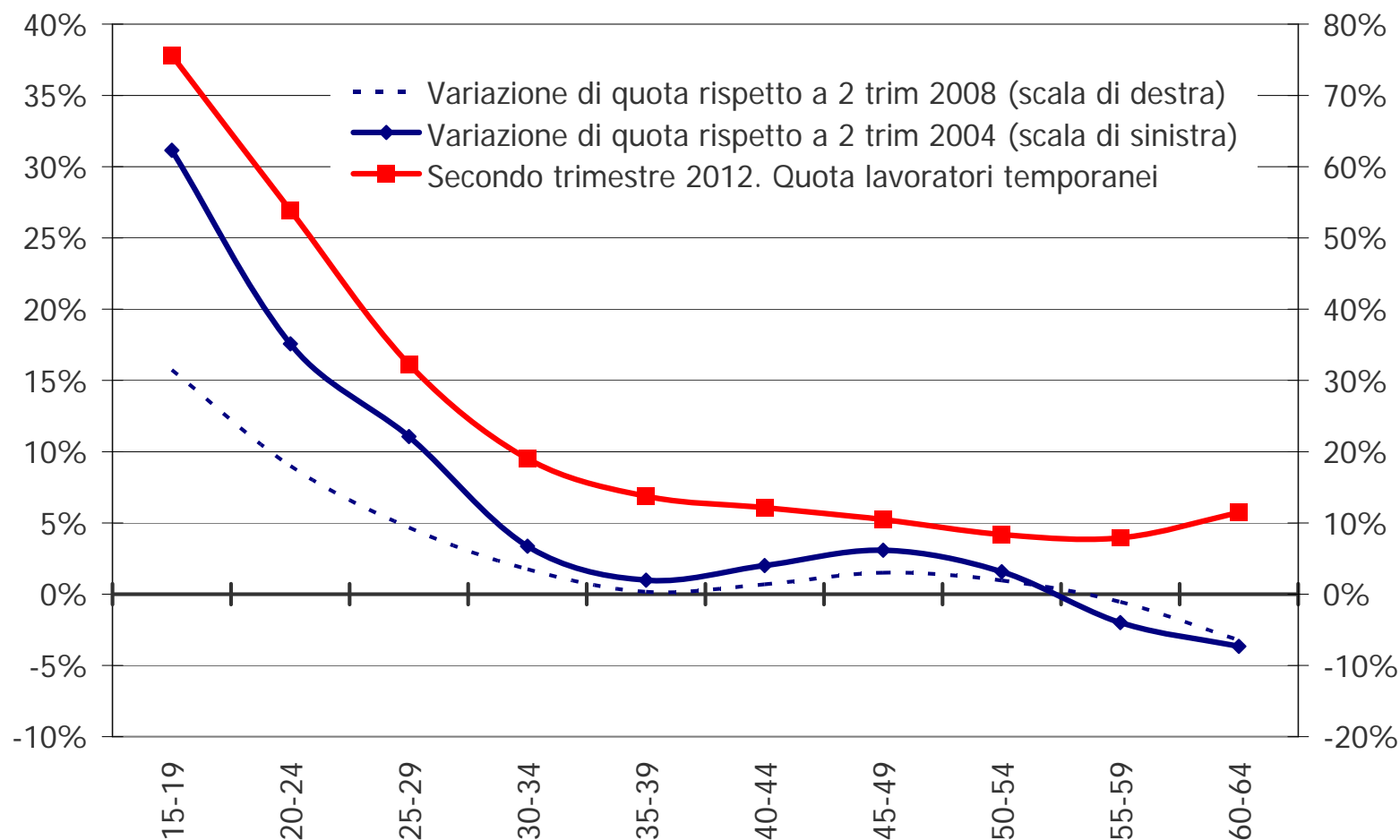
- sulle (dis)uguaglianze nelle carriere contrattuali in una fase di contrazione della domanda
- sulle disuguaglianze di reddito
- sulle prospettive di fondo: polarizzazione versus ?

(Un caveat sui dati – regionali - che saranno utilizzati...)

CARRIERE CONTRATTUALI

L'instabilità del posto di lavoro come "problema" giovanile, transeunte?

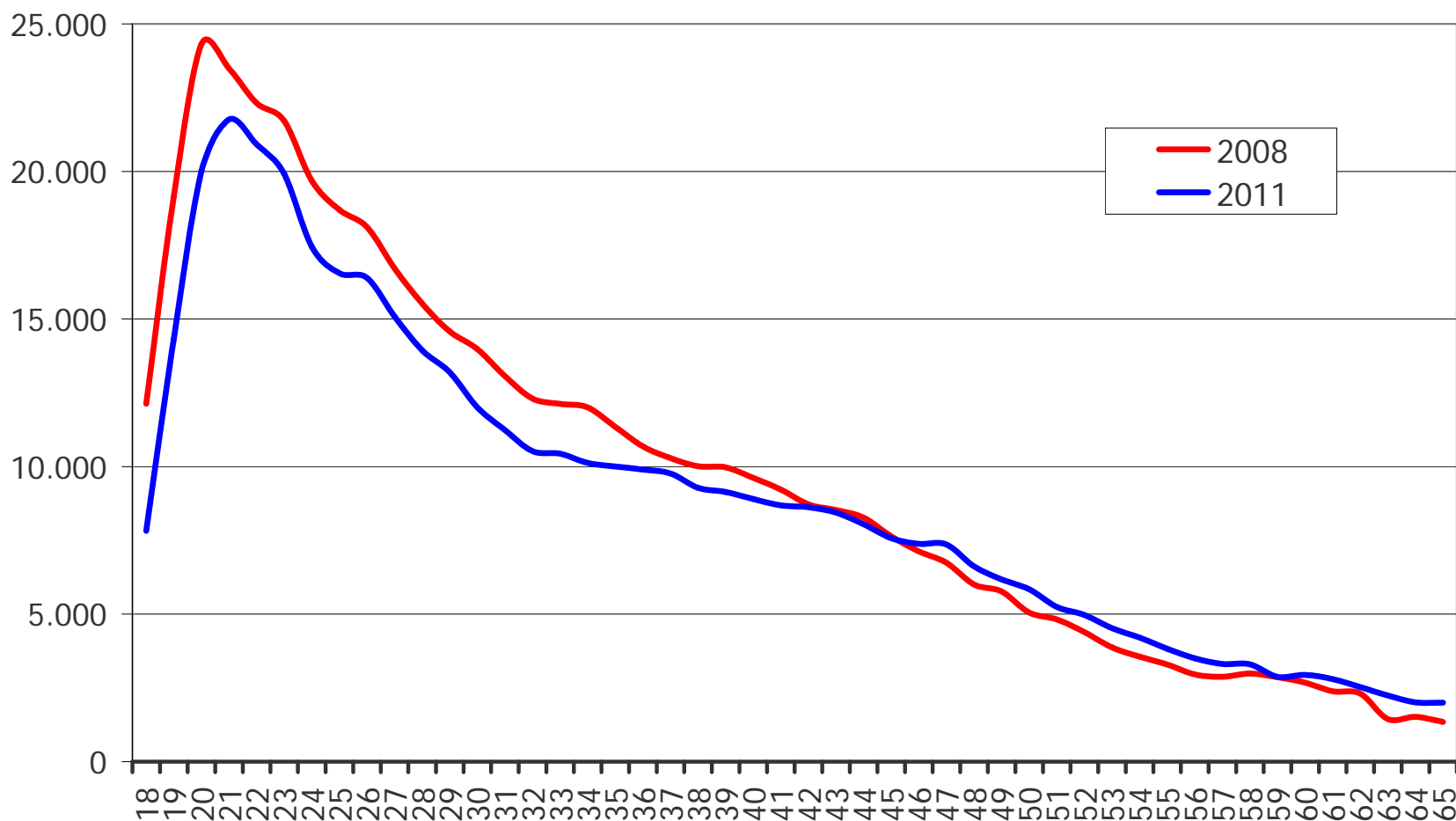
Graf. 1 - Incidenza del lavoro temporaneo in Italia nel 2 trim 2012.



Fonte: elab. Veneto Lavoro su dati Istat

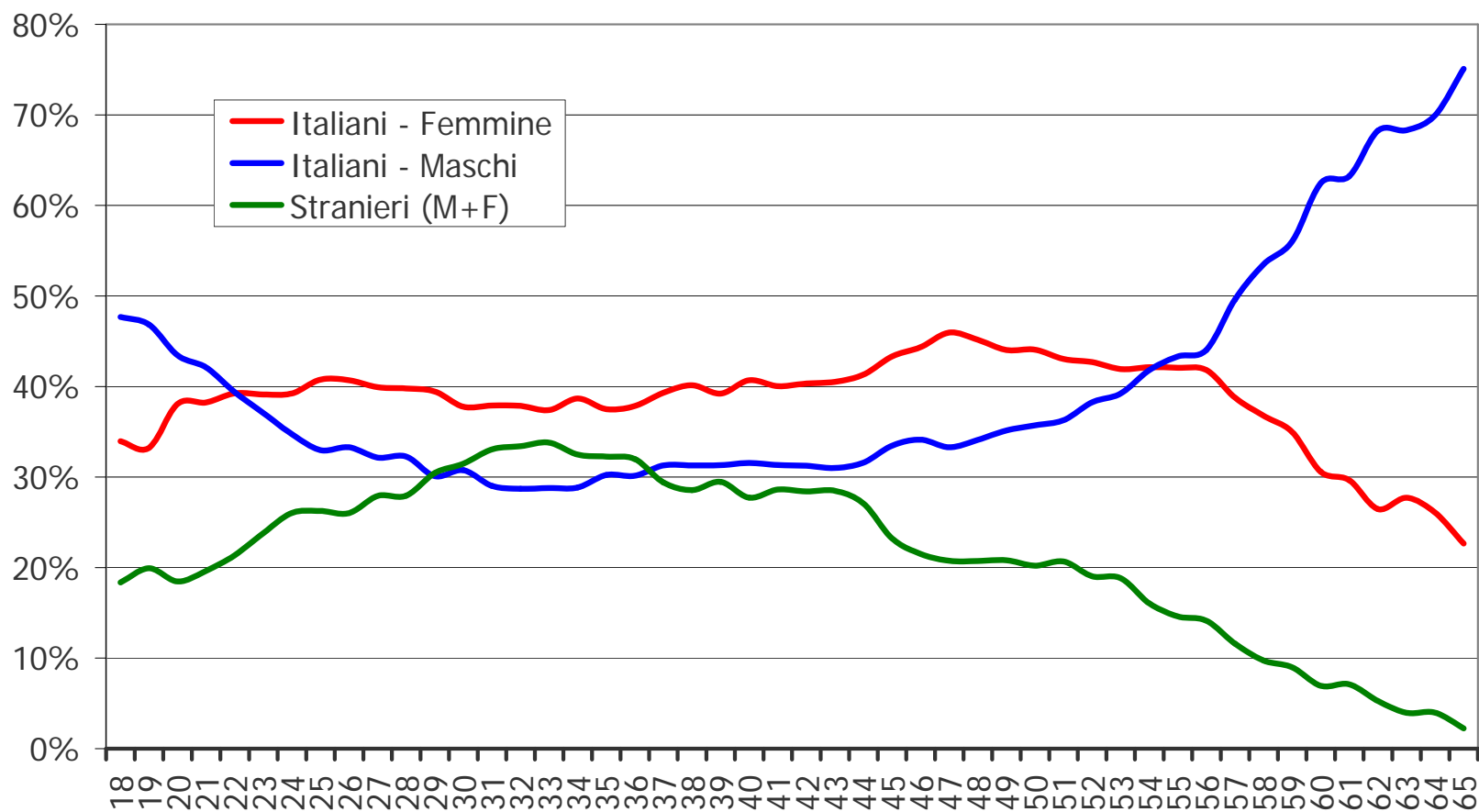
e in effetti...

Graf. 2 - Veneto. Occupati temporanei (dip.+parasub.) per anno di età (18-65 anni). Valori assoluti. Confronto 2008-2011. Soggetti osservati: 468.187 (2008), 433.704 (2011)



Fonte: elab. Veneto Lavoro su dati Silv

Graf. 3 - Veneto. Occupati temporanei (2008) per anno di età (18-65 anni). Composizione % per genere, cittadinanza.
Soggetti osservati: 433.704 (2011)

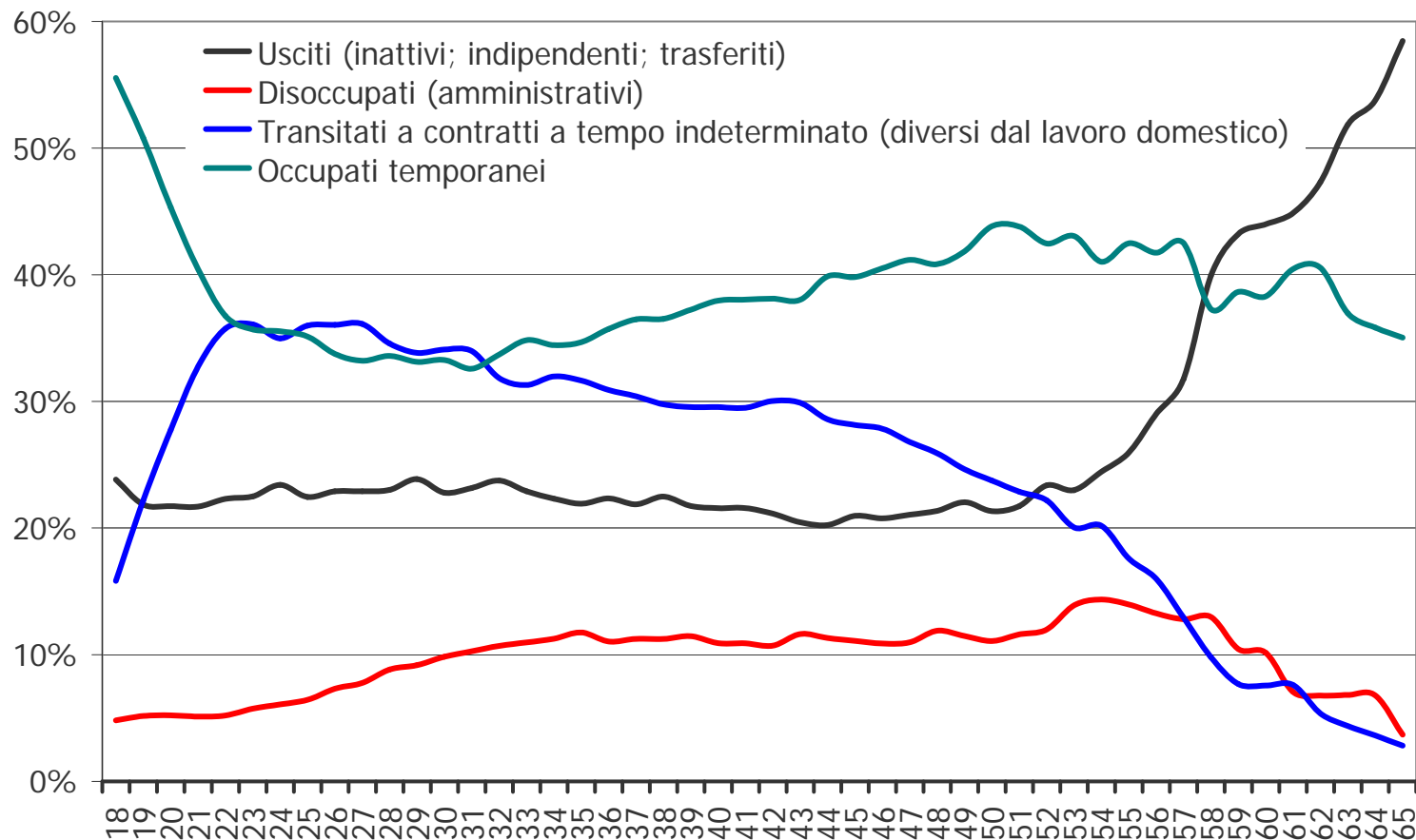


Fonte: elab. Veneto Lavoro su dati Silv

La questione rilevante: le probabilità di transizione...

ORO

Grafico 4 - Veneto. Occupati temporanei all'inizio del 2008 per età.
Distribuzione % secondo la collocazione finale nel 2011
Soggetti osservati: 491 137 (incluso lavoro domestico)



Fonte: elab. Veneto Lavoro su dati Silv

I tassi di transizione sono differenziati per contratto...

Tab. 1 - Occupati temporanei nel 2008, secondo il contratto iniziale osservato e la collocazione nel 2011

	Transitati al tempo nel medesimo indeterminato	Persistenti nel medesimo contratto	Persistenti temporanei (ma in contr. diverso)	Usciti	Totale osservati
Apprendistato	44%	20%	15%	21%	97.761
Tempo determinato	30%	26%	10%	34%	256.194
Somministrato	26%	10%	25%	39%	46.902
Intermittente	13%	37%	19%	31%	21.361
Parasubordinato	17%	24%	17%	43%	45.969
Totale	31%	24%	13%	32%	468.187

Fonte: elab. Veneto Lavoro su dati Silv

Come avviene la transizione?

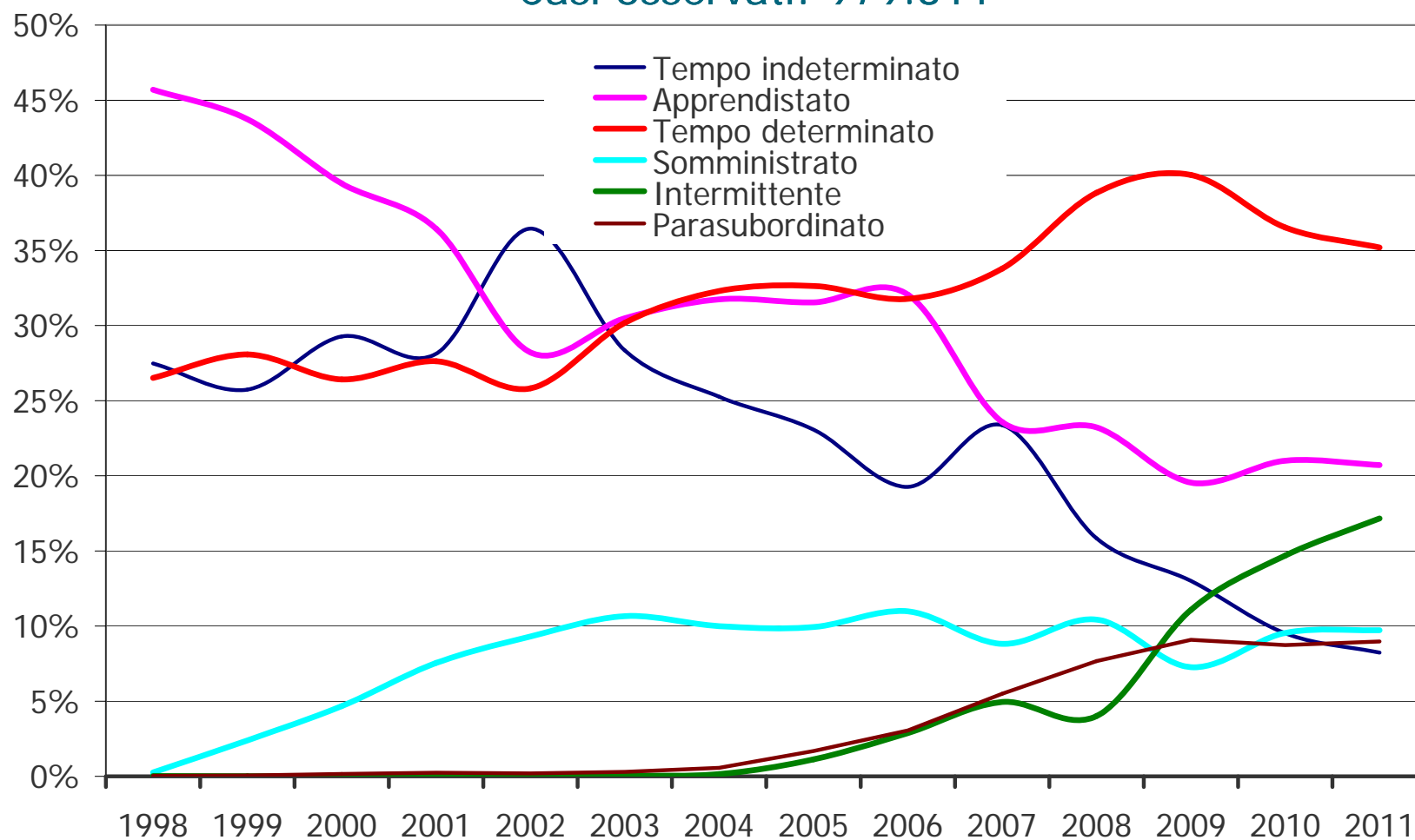
Tab. 2 - Assunzioni e trasformazioni

	2008	2009	2010	2011	2012 (9 mesi)
Assunzioni:					
<u>Tempo indeterminato</u>	169.511	105.985	100.825	102.580	78.531
<u>Apprendistato</u>	57.472	37.317	40.954	41.034	30.417
di cui trasformati	13.063	5.511	3.523	1.430	259
tasso di trasformazione	23%	15%	9%	3%	1%
<u>Tempo determinato</u>	405.131	364.367	378.524	394.474	326.143
di cui trasformati	43.275	37.365	42.067	34.362	6.743
tasso di trasformazione	11%	10%	11%	9%	2%
Trasformazioni:					
Da apprendistato	10.552	13.026	14.924	14.186	9.723
Da tempo determinato	46.058	40.633	39.935	43.250	30.939
quota trasf. su tot. attivazioni	25%	34%	35%	36%	34%

Fonte: elab. Veneto Lavoro su dati Silv

Ma cos'è cambiato nell'ultimo decennio? Il contratto di esordio

Graf. 5 - Giovani under 30. Comp. % per anno e contratto di esordio.
Casi osservati: 979.311



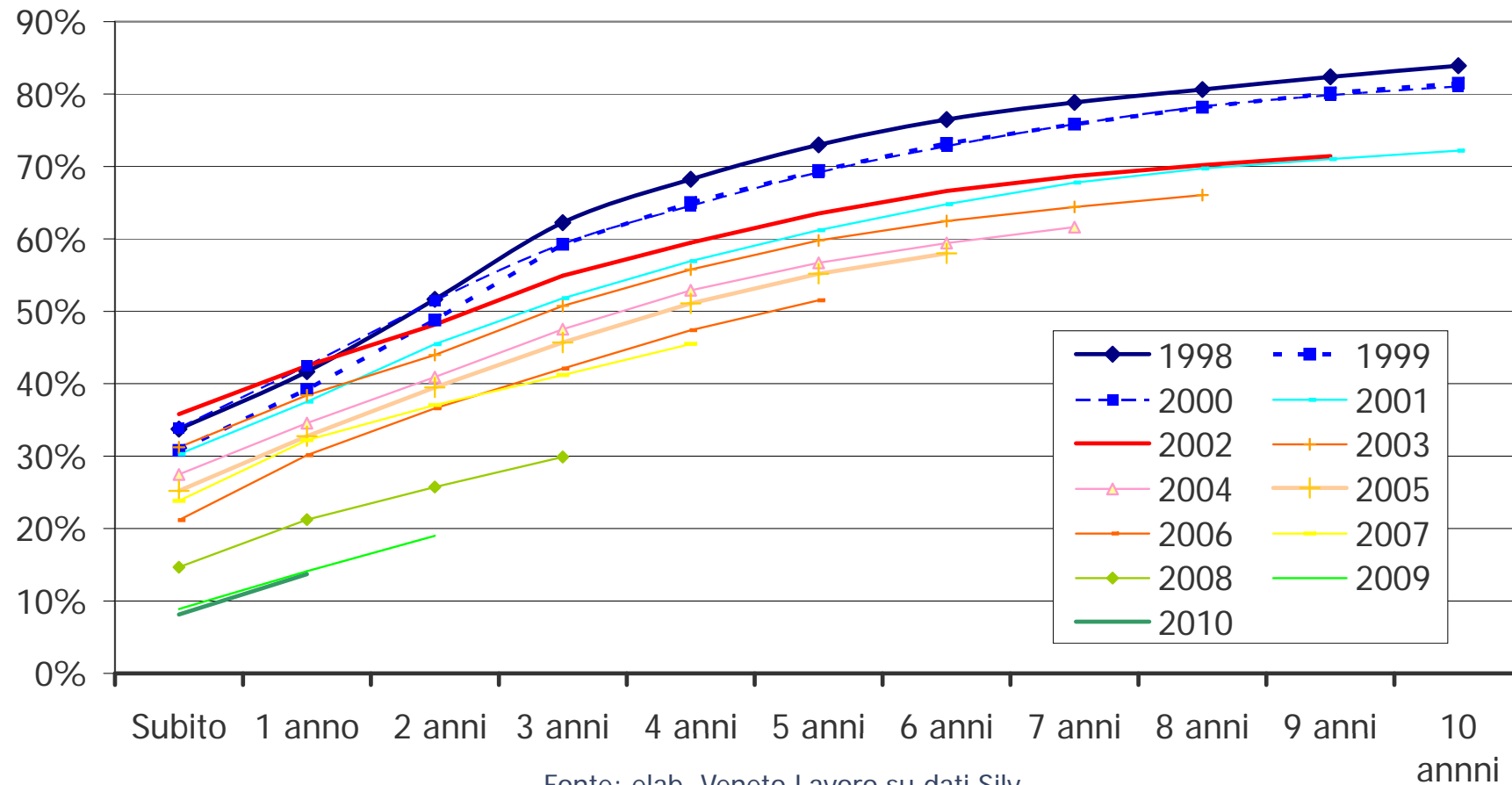
Fonte: elab. Veneto Lavoro su dati Silv

...il tempo per la stabilizzazione...

Graf. 6 - Mobilità contrattuale. Veneto.

Giovani under 30 esordienti negli anni 1998-2010 per anno di esordio.
Quota cumulata di destinatari di un'assunzione a tempo indeterminato

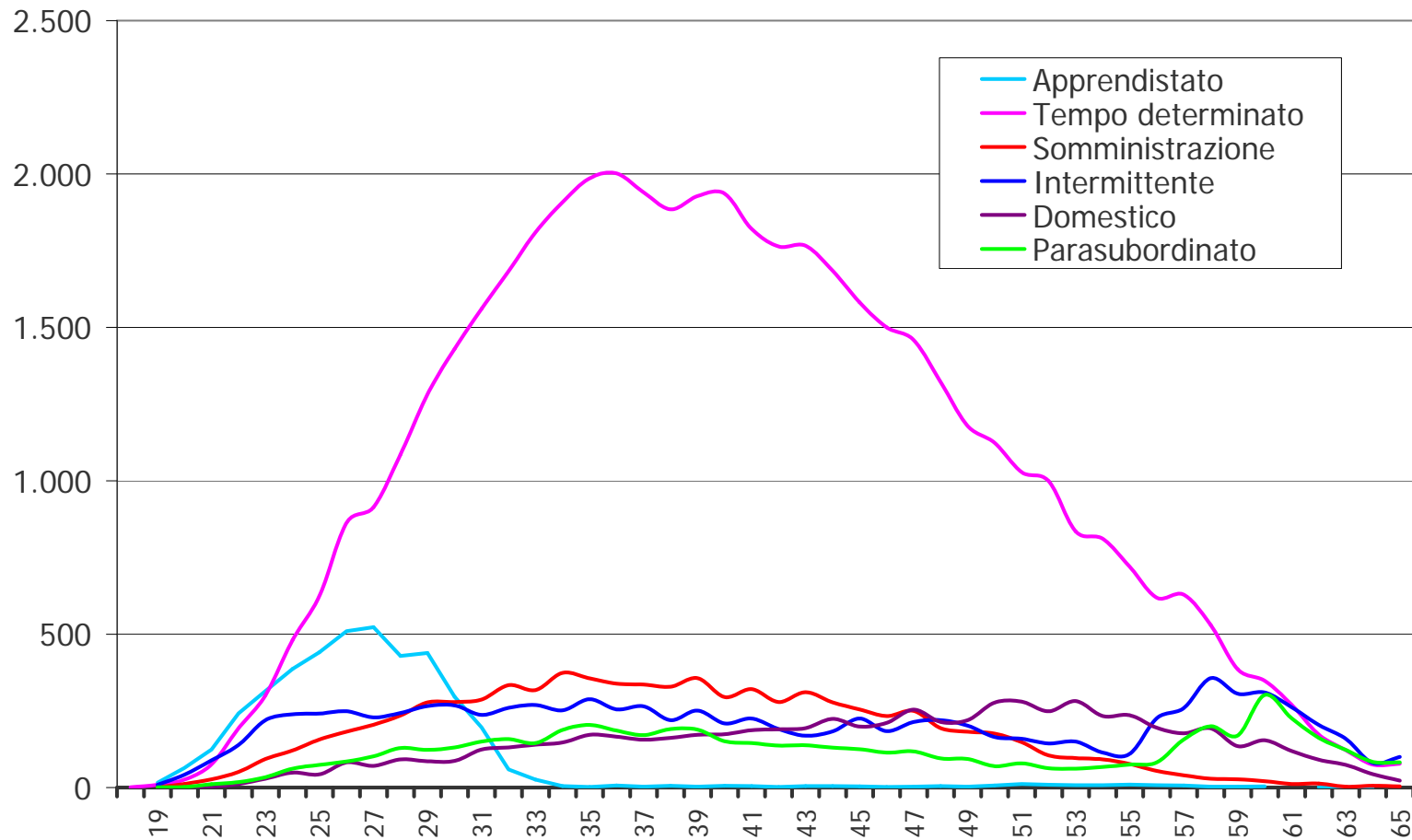
Casi osservati: 979.311



Fonte: elab. Veneto Lavoro su dati Silv

... che è reversibile...

Graf. 7 - Occupati temporanei, per contratto, nel 2011 che nel 2008 erano occupati con contratti a tempo indeterminato
Soggetti osservati: 83.155

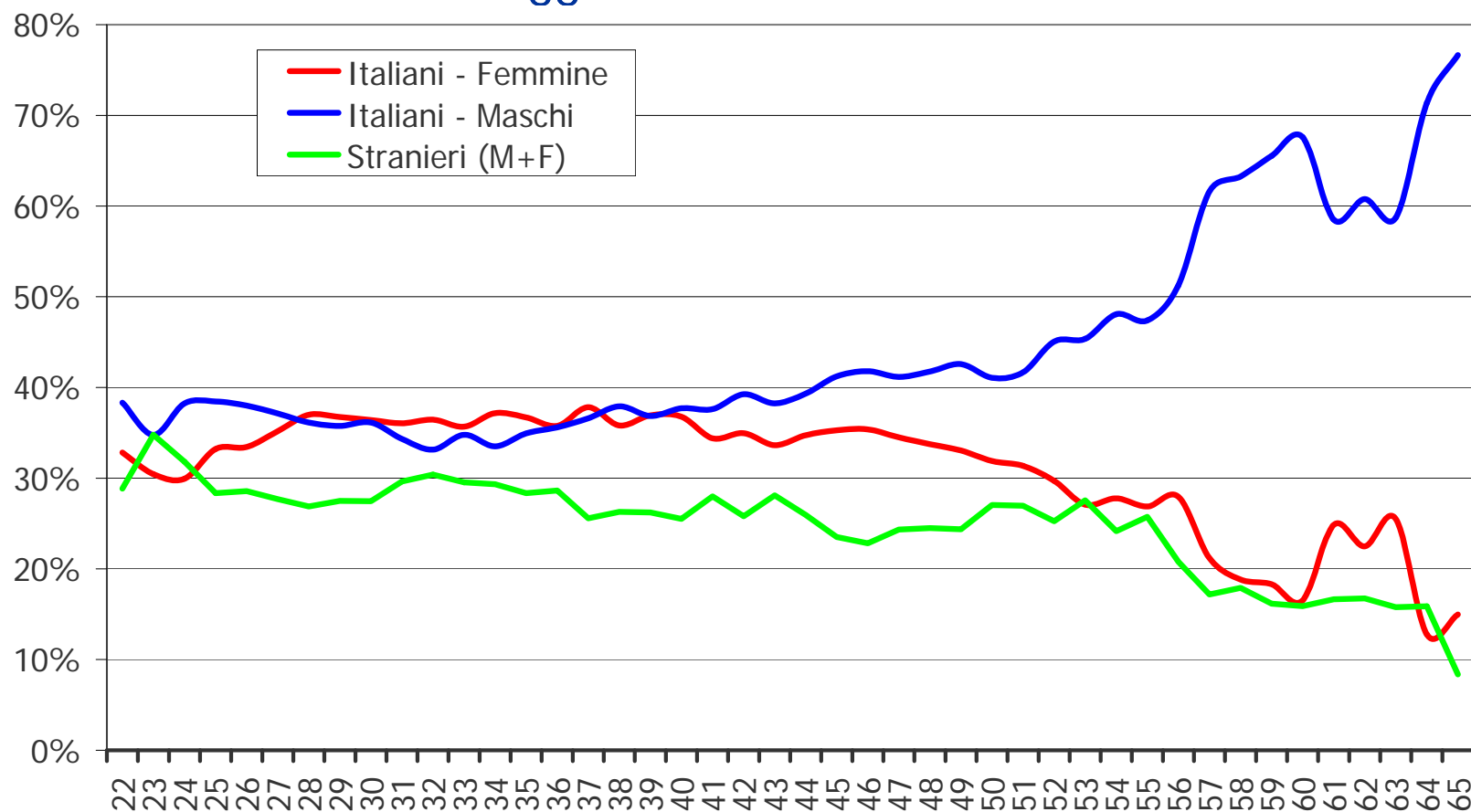


Fonte: elab. Veneto Lavoro su dati Silv

... soprattutto per gli stranieri...

Grafico 8 - Veneto. Occupati temporanei nel 2011 per anno di età (18-65 anni) ex tempi indeterminati. Comp. % per genere, cittadinanza ed età.

Soggetti osservati: 83.155



Fonte: elab. Veneto Lavoro su dati Silv

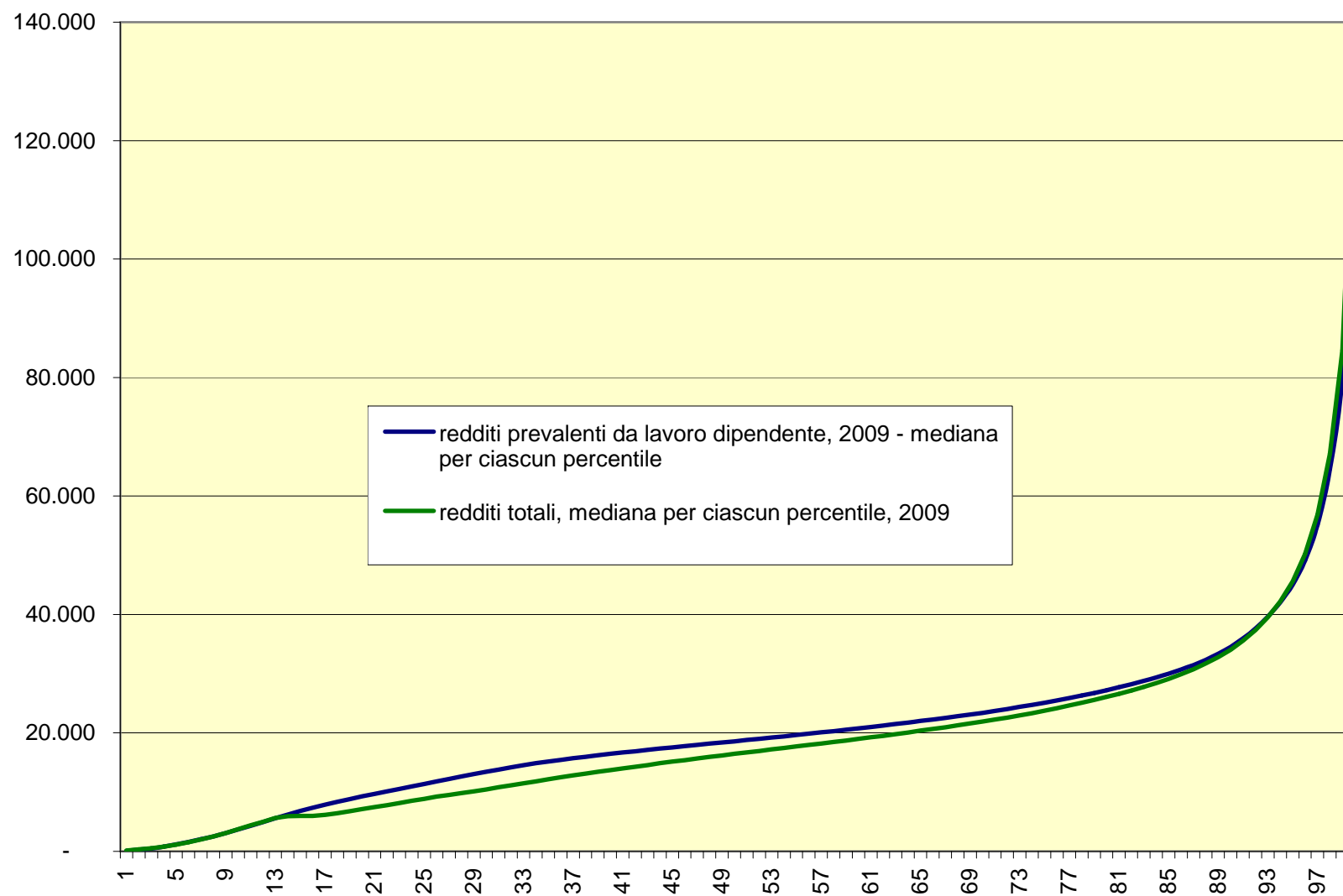
Qualche proposizione di sintesi

- 1. L'ingresso nel mercato del lavoro (così come l'ingresso in una nuova impresa anche di un lavoratore con esperienza) avviene sempre più con contratti a termine; il contratto a tempo indeterminato non è il contratto normale di ingresso - com'era usuale un tempo nella manifattura, nel settore delle costruzioni, nel settore pubblico - ma è l'eccezione (nella società di servizi): tale differenza è determinata dal mutamento della struttura produttiva e dal contesto economico più che delle norme.
- 2. Si è allungata la durata della transizione verso contratti con maggiore potenzialità di stabilità (*si tratta di un esito maggioritario...*). Una cesura rilevante è determinata da questa fase di riduzione della domanda di lavoro.
- 3. Non sono mutate significativamente le probabilità di trasformazione dei contratti di apprendistato e a tempo determinato: anzi questa si evidenzia come la "strada" normale per il tempo indeterminato.
- 4. Ottenere un contratto a tempo indeterminato non significa aver risolto la questione della stabilità: è altrettanto complesso "conservare il posto di lavoro".

I REDDITI DEI LAVORATORI DIPENDENTI

Graf. 9 - LA PARATA DEI NANI E DEI GIGANTI

LA PARATA DEI NANI E DEI GIGANTI Veneto 2009 i redditi medi da lavoro dipendente



L'effetto della diversa partecipazione...

Tab. 3 - Dipendenti per decili di reddito da lavoro dipendente.
 Anno 2009. Veneto. Totale lavoratori osservati: 1.910.041

	Frazioni d'anno	Part time	Prestazioni	Full time, tutto l'anno	Totale
Fino a 3.062	59%	31%	2%	8%	100%
Fino a 8.290	39%	39%	11%	11%	100%
Fino a 12.386	21%	36%	17%	26%	100%
Fino a 15.772	16%	20%	17%	48%	100%
Fino a 17.993	9%	10%	8%	73%	100%
Fino a 20.103	6%	7%	5%	82%	100%
Fino a 22.609	5%	5%	4%	86%	100%
Fino a 26.274	4%	4%	2%	89%	100%
Fino a 33.185	3%	3%	1%	93%	100%
Oltre 33.185	4%	2%	1%	93%	100%
Totale	17%	16%	7%	61%	100%
(val. ass.)	318.517	299.981	128.019	1.163.524	1.910.041

Fonte: elab. Veneto Lavoro su dati MelFisco

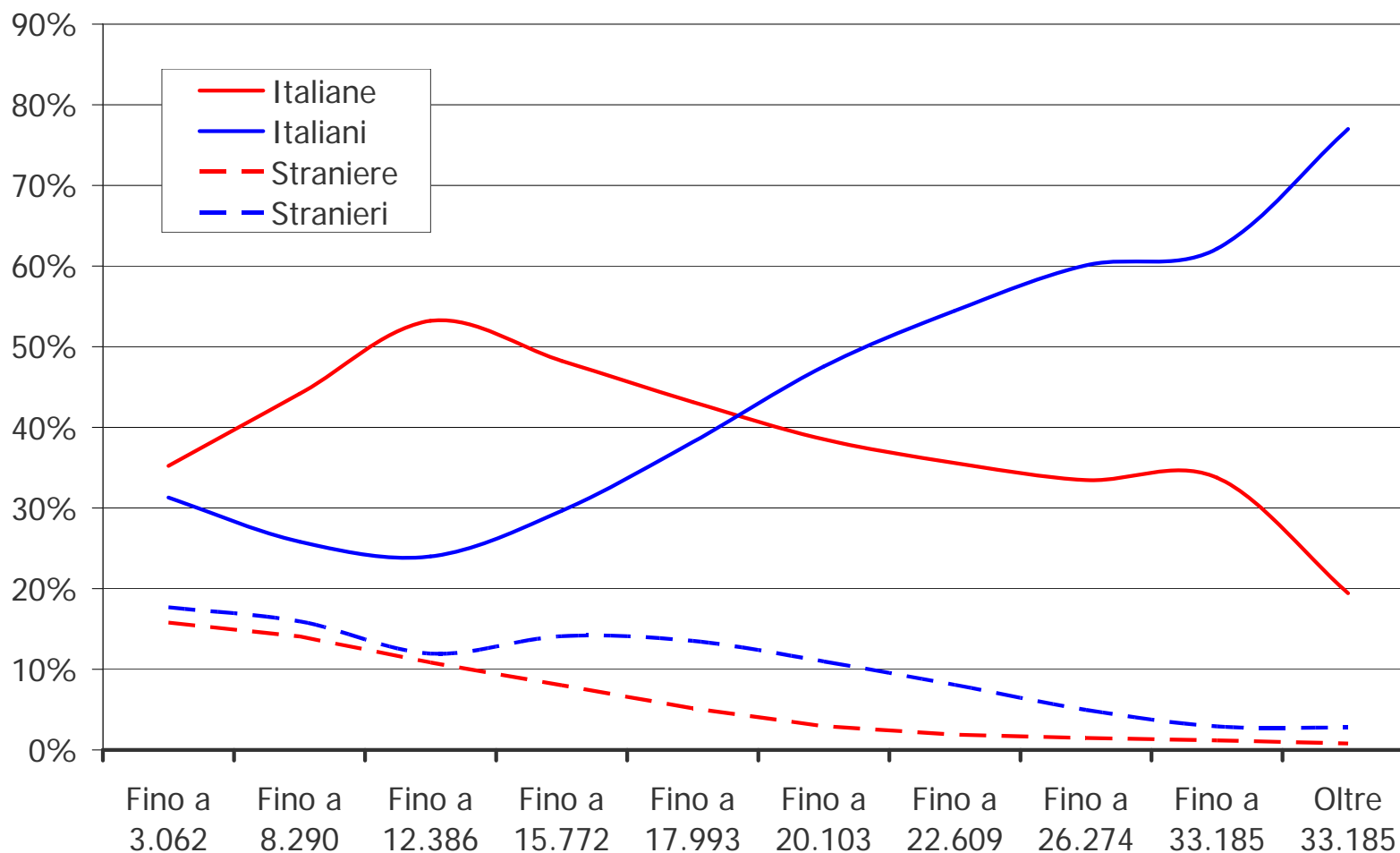
Una distribuzione caratterizzata per genere e cittadinanza

Tab. 4 - Dipendenti per decili di reddito da lavoro dipendente.
 Anno 2009. Veneto. Totale lavoratori: 1.910.041

	Italiane	Italiani	Straniere	Stranieri	Totale
Fino a 3.062	35%	31%	16%	18%	100%
Fino a 8.290	44%	26%	14%	16%	100%
Fino a 12.386	53%	24%	11%	12%	100%
Fino a 15.772	48%	30%	8%	14%	100%
Fino a 17.993	43%	38%	5%	14%	100%
Fino a 20.103	39%	48%	3%	11%	100%
Fino a 22.609	36%	54%	2%	8%	100%
Fino a 26.274	33%	60%	1%	5%	100%
Fino a 33.185	34%	62%	1%	3%	100%
Oltre 33.185	19%	77%	1%	3%	100%
Totale	38%	45%	6%	10%	100%
(val. ass.)	734.873	859.873	118.819	196.476	1.910.041

Fonte: elab. Veneto Lavoro su dati MelFisco

Graf. 9 - Veneto. Lavoratori dipendenti 2009.
Distribuzione per decili di reddito
secondo alcune caratteristiche anagrafiche



Fonte: elab. Veneto Lavoro su dati Melfisco

...ed età...

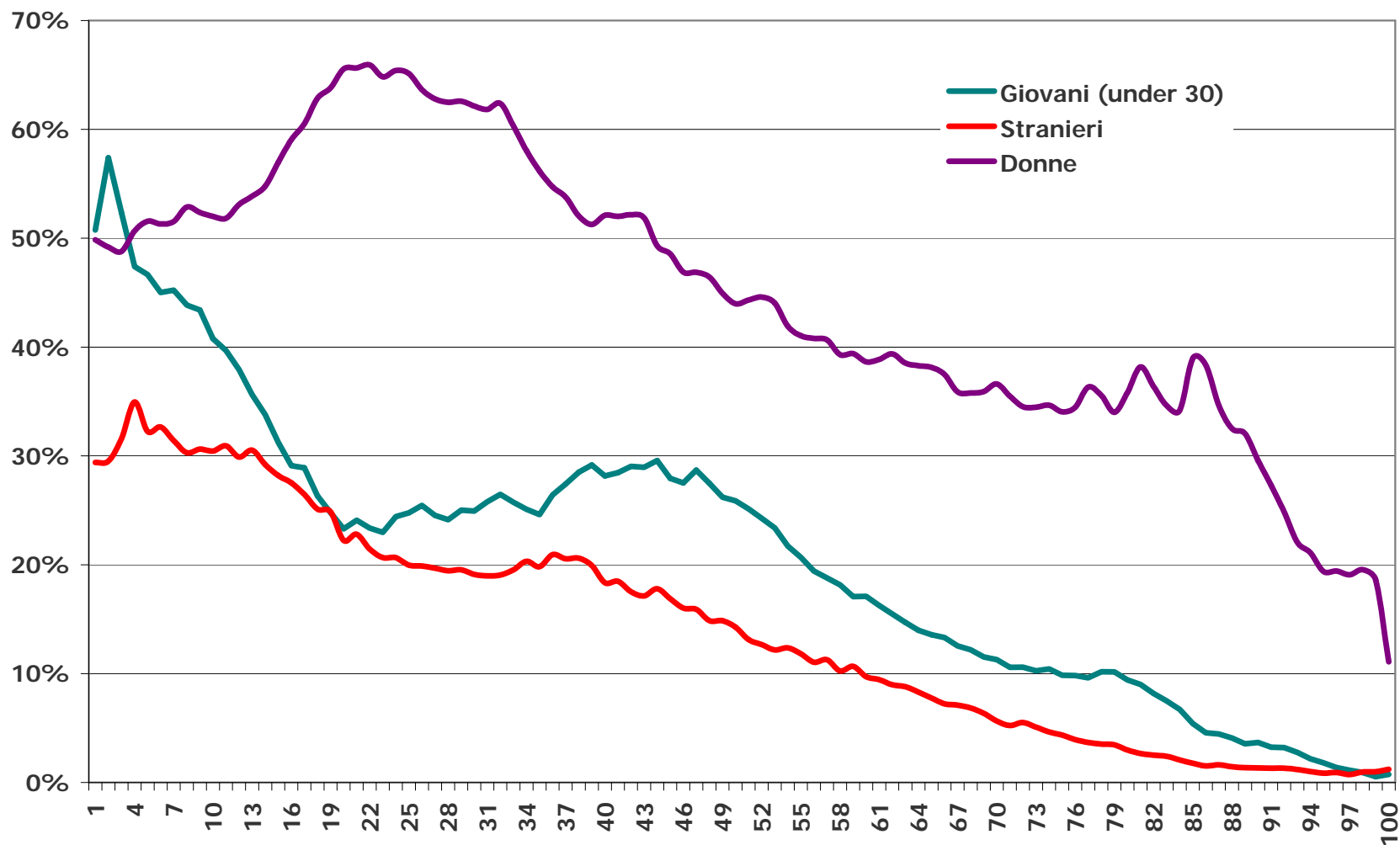
Tab. 5 - Redditi per classe di età

	Occupati dipendenti	Reddito totale da lavoro dipendente	Reddito medio da lavoro dipendente
20-29 anni	164.592	3.089.264.061	18.769
30-39 anni	340.183	8.068.116.828	23.717
40-49 anni	376.225	10.227.012.450	27.183
50-59 anni	238.348	7.313.467.809	30.684
60 e più	27.631	1.034.491.153	37.440
Totale	1.146.979	29.732.352.301	25.922

* Solo full time, no prestazioni, anno pieno.

Fonte: elab. Veneto Lavoro su dati MelFisco

Graf. 10 - VENETO, 2009. DISTRIBUZIONE DEI LAVORATORI DIPENDENTI PER REDDITO ANNUO. Incidenza per percentile di donne, giovani e stranieri



...Le variazioni nella disuguaglianza... succede qualcosa nelle fasce più basse...

Tab. 6 - Confronto tra la distribuzione dei salari annuali al 2004 e al 2009

	Soglie 2004	Soglie 2009	Var. 2004-2009
1	3.100	3.062	-1,2%
2	7.740	8.290	7,1%
3	11.586	12.386	6,9%
4	14.377	15.772	9,7%
5	16.331	17.993	10,2%
6	18.264	20.103	10,1%
7	20.624	22.609	9,6%
8	23.915	26.274	9,9%
9	29.935	33.185	10,9%
D9/D1	9,7	10,8	
D9/D5	1,8	1,8	
D5/D1	5,3	5,9	

Fonte: elab. Veneto Lavoro

...Un confronto longitudinale...

Tab. 7 - Incidenza sulla distribuzione 2009
dei nuovi lavoratori (rispetto al 2004)

	Quota di nuovi	di cui stranieri
1	70%	40%
2	48%	43%
3	32%	40%
4	27%	40%
5	22%	32%
6	14%	29%
7	10%	24%
8	10%	15%
9	7%	10%
10	7%	10%
(val. ass.)	473.987	169.833

Fonte: elab. Veneto Lavoro su dati MeFisco

Le posizioni cambiate....

Tab. 8 - Occupati dipendenti compresenti nel 2004 e nel 2009.*
 Classi di variazione del reddito da lavoro dipendente

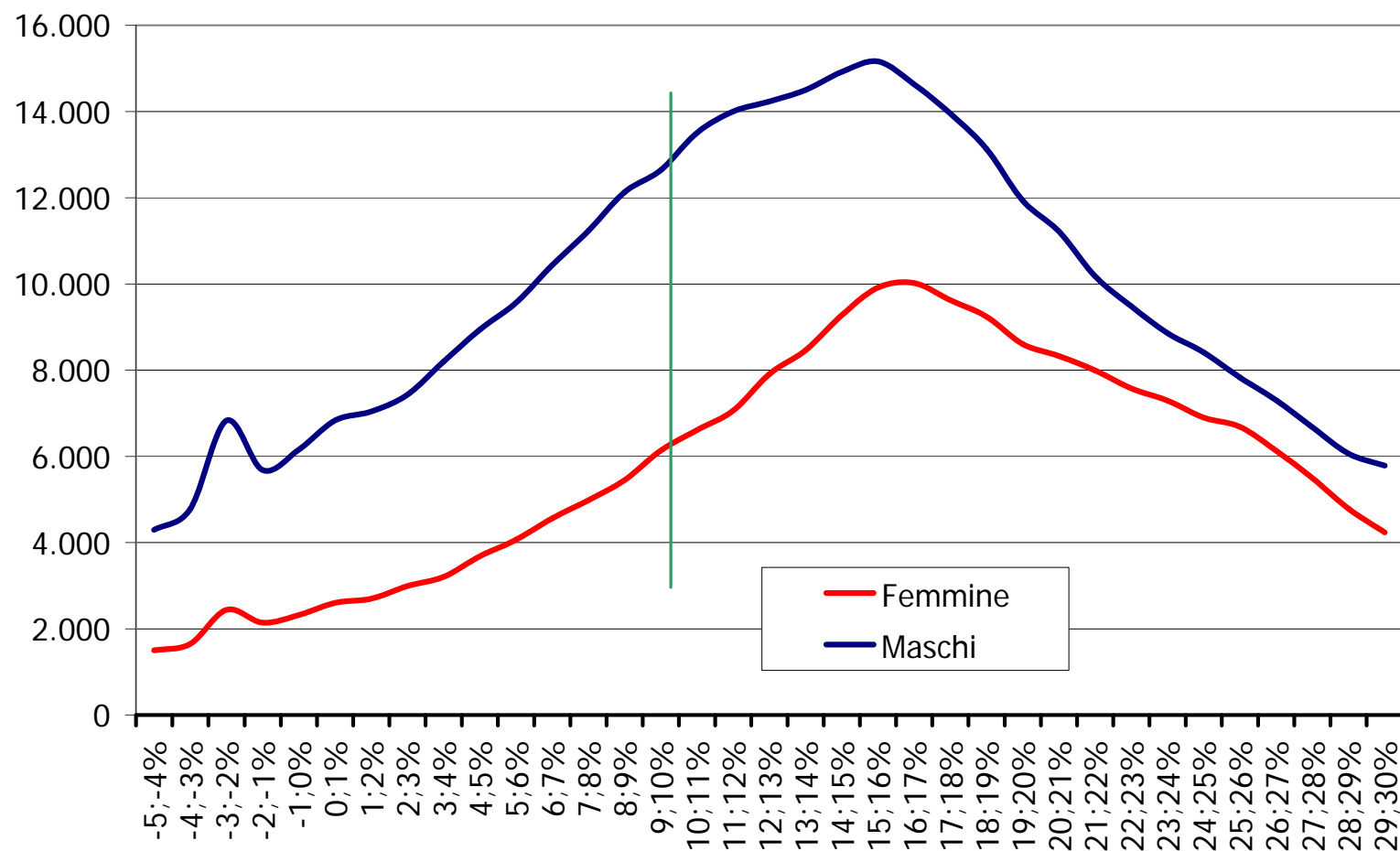
	Femmine	Maschi	Totale	di cui stranieri	Quota Femmine	Quota stranieri
Inferiore a 0	39.601	84.455	124.056	9.285	32%	7%
Da 0 a 12%	54.837	124.627	179.464	11.996	31%	7%
Da 12 a 24%	106.037	156.176	262.213	15.662	40%	6%
Oltre	105.523	150.596	256.119	15.074	41%	6%
Totale	305.998	515.854	821.852	52.017	37%	6%
<i>Comp. %</i>						
Inferiore a 0	13%	16%	15%	18%		
Da 0 a 12%	18%	24%	22%	23%		
Da 12 a 24%	35%	30%	32%	30%		
Oltre	34%	29%	31%	29%		
Totale	100%	100%	100%	100%		

* Solo full time, anno intero, no prestazioni

Fonte: elab. Veneto Lavoro su dati Melfisco

Graf. 10 - Classe di variazione dei redditi da lavoro dipendente tra 2004 e 2009:

Lavoratori osservati: 546.55 (+coda sx: 81.000, coda destra 174.000)



Fonte: elab. Veneto Lavoro su dati Melfisco

Un'altra prospettiva... working rich..

Tab. 9 - Veneto. I top incomes nel 2009.
La concentrazione del reddito da lavoro dipendente

	Dipendenti 2009	Redditi da lavoro dip.
100-150.000 euro	7.606	901.296.156
oltre 150.000 euro	4.082	1.041.055.980
totale	11.688	1.942.352.136
Totale complessivo	1.910.042	37.798.810.395
quota %	0,6%	5,1%
<i>Variatione % dei salari dei compresenti</i>		
sotto 0	1.272	200.950.184
0;12%	1.007	150.970.778
12;24%	1.391	194.518.992
25% e piu'	7.027	1.213.417.706
Totale complessivo	10.697	1.759.857.660

Fonte: elab. Veneto Lavoro su dati MelFisco

Tab. 10 - Veneto, reddito medio 2009 per alcune qualifiche

	Soggetti	Reddito medio
1.2.2 Dirigenti generali di aziende	3.890	85.623
2.5.1 Spec. scienze gestionali, comm. e bancarie	10.768	39.483
2.6.5 Altri specialisti educazione e formazione	10.246	32.217
4.2.1 Addetti sportelli e movimenti di denaro	7.876	31.335
3.2.2 Tecnici nelle scienze della vita	27.043	31.040
3.3.3 Tecnici rapporti con i mercati	10.406	30.763
3.1.3 Tecnici in campo ingegneristico	13.225	27.322
3.4.6 Tecnici servizi pubblici e sicurezza	47.698	26.118
3.3.1 Tecnici organizz.attività produttive	22.649	25.915
3.2.1 Tecnici della salute	13.901	23.795
4.1.1 Addetti segreteria e affari generali	34.871	23.580
7.4.2 Conduuttori di veicoli a motore	22.171	22.230
6.2.3 Meccanici, montatori e manutentori macchine	17.165	21.797
4.3.1 Addetti gestione logistica	17.746	21.592
7.2.1 Addetti a macc. autom. per lavorazioni metalliche	12.437	21.574
6.2.2 Fabbri ferrai	7.479	21.387
6.1.2 Addetti costruzioni e strutture edili	17.459	21.207
5.1.2 Addetti alle vendite	37.576	20.413
2.6.4 Professori scuola primaria	8.174	20.277
8.4.3 Personale non qual. manifattura	39.036	20.266
6.2.1 Saldatori e montatori carpenteria metallica	12.901	20.062
6.5.4 Operai spec. pelli, cuoio, calzature	7.715	20.052
6.1.5 Addetti pulizia e igiene edifici	16.871	19.490
6.1.3 Addetti rifiniture delle costruzioni	15.648	19.474
6.3.1 Operai spec. mecc. di precisione	7.477	18.542
6.5.2 Attrezzisti e operai del legno	8.073	18.453
7.2.7 Addetti assemblaggio di prodotti industriali	9.103	18.394
8.1.3 Personale non qual. merci	15.938	18.262
5.2.2 Addetti attività di ristorazione	18.128	17.336
6.5.3 Operai spec. tessile-abbigliamento	8.422	16.800

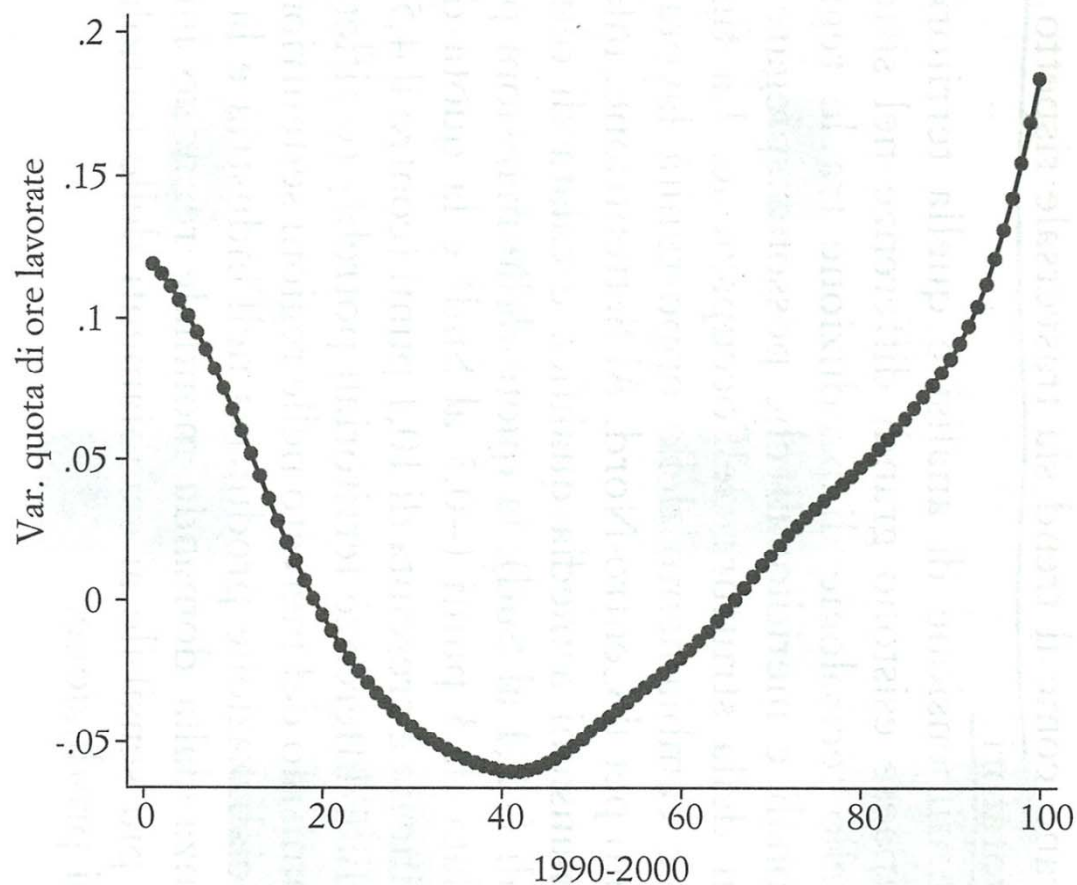
... ma la soddisfazione dei lavoratori

Il lavoratore bene occupato è colui per il quale c'è coincidenza fra lavoro svolto, lavoro desiderato e lavoro per cui è adatto.

- La quota di lavoratori soddisfatti è pari all'80% (soddisfatti o molto soddisfatti) (Eurofound; Isfol 2006 88%)
- E' una quota che ingloba una quota elevata di adattamento (circa il 20%)
- E' una quota (di poco) inferiore a quella media rilevata in Ue e a quella di quasi tutti i paesi europei
- La quota maggiore di insoddisfazione riguarda le prospettive di carriera e il trattamento economico (Isfol Plus 2008)
- Sono più soddisfatti i lavoratori indipendenti e i dipendenti stabili;
- Informazioni analoghe si raccolgono dai dati Istat-Multiscopo: la soddisfazione media per il proprio lavoro è pari a 7,3 (indice sintetico di valutazione tra 1 e 10); gli aspetti più soddifacenti sono relativi al contenuto del lavoro, quelli più insoddisfacenti sono relativi al reddito (per il 25% il reddito da lavoro è inferiore alle proprie aspettative e/o alle proprie esigenze).
- Forte relazione con la qualificazione professionale; la soddisfazione tende ad aumentare con il titolo di studio e con l'età

LE PROSPETTIVE

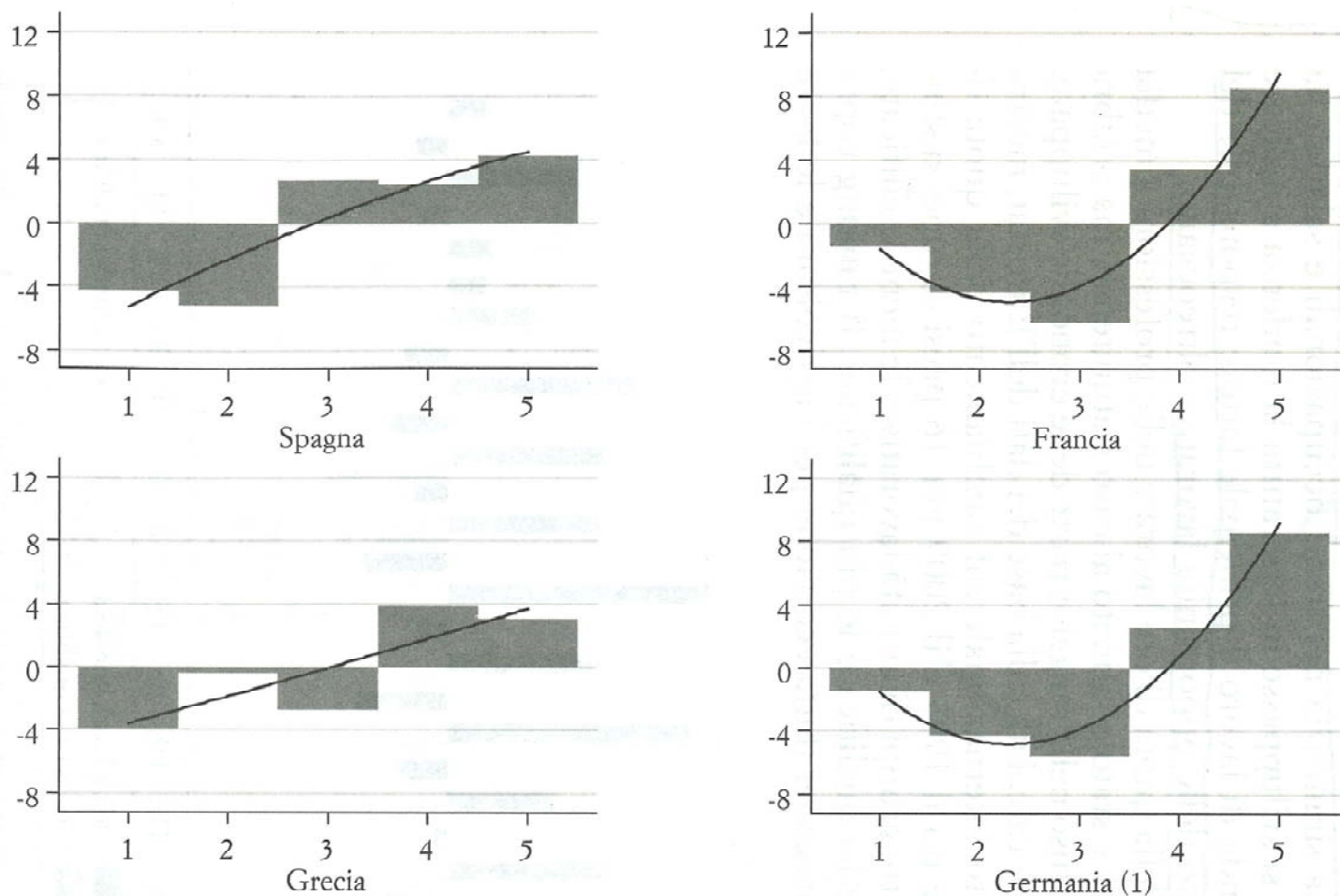
Graf. 11 – USA. Cambiamento nella quota di ore lavorate per percentile della distribuzione delle qualifiche



•Fonte: Olivieri (2012)

Una nota positiva...

Graf. 12 – Il cambiamento della struttura occupazionale nei principali paesi



•(cambiamento nella quota di ore lavorate per quintile della distribuzione delle qualifiche)

•Fonte: Olivieri (2012)

Qualche nota ulteriore...

L'evidenza di questo "upgrading" è quantomeno controversa. Nella composizione della domanda troviamo

- * riduzione della domanda di qualifiche medio-alte (prime tre classi: dal 38 al 33% tra 2007 e 2012);
- * incremento della domanda di professioni impiegatizie e nelle professioni dei servizi (nessun segnale rilevante di svuotamento delle "professioni intermedie");
- * riduzione delle professioni operaie;
- * crescita della domanda di professioni non qualificate (oltre il 10%).